



Paris, le 18 juin 2014

COMMUNIQUÉ DE PRESSE

Une nouvelle hausse de la mortalité routière (+15,2%) et des blessés hospitalisés (+20,2%) en mai 2014

Avec 258 tués en mai 2014, contre 224 en mai 2013, soit + 34 personnes, l'Observatoire national interministériel de la sécurité routière (ONISR) enregistre une augmentation de la mortalité routière de 15,2%.

Les accidents corporels sont en hausse de 8,9%, 4 904 contre 4 503 en mai 2013, soit + 401 accidents corporels.

Le nombre de personnes blessées s'élève à 6 242 contre 5 678 en mai 2013, soit 564 blessés supplémentaires (+9,9%).

Le nombre de personnes hospitalisées augmente de 20,2%, 2 414 contre 2 008, soit +406 personnes.

Des accidents particulièrement violents, impliquant un nombre important de personnes, causés par un comportement inadapté sur la route expliquent en partie ce mauvais bilan.

Sur les cinq premiers mois de l'année 2014, les deux-roues motorisés représentent à eux seuls un tiers de l'augmentation de la mortalité routière, les cyclistes et les piétons un quart.

Sur les douze derniers mois, de juin 2013 à mai 2014, la mortalité routière est toutefois en baisse de 0,9%, avec 32 vies épargnées.

À l'approche de l'été, un sursaut s'impose à tous les usagers. Les contrôles des forces de l'ordre sont renforcés pour aiguïser la vigilance de chacun, notamment à l'égard des plus vulnérables.

Retrouvez tous ces chiffres sur le site de la Sécurité routière :

www.securite-routiere.gouv.fr

Contacts presse Sécurité routière :

Alexandra THÉRIZOL : 01 40 81 80 75 / 06 75 19 83 90

Jean-Noël FOURNIER : 01 40 81 78 84 / 06 87 67 56 40

Observatoire national interministériel de la sécurité routière

Baromètre du mois de mai 2014

Bilan du mois

258 personnes seraient décédées sur les routes en mai 2014.

La mortalité routière et le nombre de blessés hospitalisés connaissent une hausse forte (respectivement +15.2% et +20.2%) par rapport à mai 2013. Les nombres des blessés et des accidents corporels sont en hausse sensible (respectivement +9.9% et +8.9%).

Mai 2014 a ainsi totalisé 34 personnes tuées de plus que mai 2013, mais 63 de moins que mai 2012.

Bilan du mois de mai	Accidents corporels	Tués à 30 jours	Blessés	dont hospitalisés
mai 2014 provisoire	4 904	258	6 242	2 414
mai 2013 définitif	4 503	224	5 678	2 008
Différence 2014 / 2013	401	34	564	406
Evolution 2014 / 2013	8.9%	15.2%	9.9%	20.2%

Bilan des 5 premiers mois de l'année 2014

Sur les 5 premiers mois de l'année, le nombre de personnes tuées est en augmentation de 101 tués par rapport à la même période de l'année précédente, mais 150 vies ont été épargnées par rapport aux 5 premiers mois de 2012.

Bilan depuis début 2014	Accidents corporels	Tués à 30 jours	Blessés	dont hospitalisés
5 mois 2014 provisoires	22 888	1 225	28 550	10 444
5 mois 2013 définitifs	20 824	1 124	25 808	8 982
Différence 2014 / 2013	2 064	101	2 742	1 462
Evolution 2014 / 2013	9.9%	9%	10.6%	16.3%

Avertissement

Ce bilan ne concerne que la France métropolitaine.

Pour le mois écoulé et les derniers mois précédents, ils reposent sur un dispositif de remontées rapides assurées en fin de mois par les forces de l'ordre. Il s'agit ici d'estimations provisoires des résultats du mois. Ces estimations initiales sont établies par extrapolation afin de compenser les décès tardifs sous 30 jours et de pallier divers autres écarts « structurels » ou systématiques entre remontées rapides et données définitives du Fichier national des accidents corporels (dit "Fichier BAAC"). L'extrapolation résulte de la confrontation des deux séries sur les douze derniers mois de disponibilité des BAAC validées.

Les estimations provisoires initiales des mois antérieurs sont ensuite affinées de loin en loin jusqu'à l'arrêt des chiffres définitifs. Ces estimations intermédiaires sont substituées aux estimations initiales au fur et à mesure de l'affermissement du Fichier BAAC, la marge d'erreur s'amenuisant en conséquence.

Bilan sur 12 mois glissants

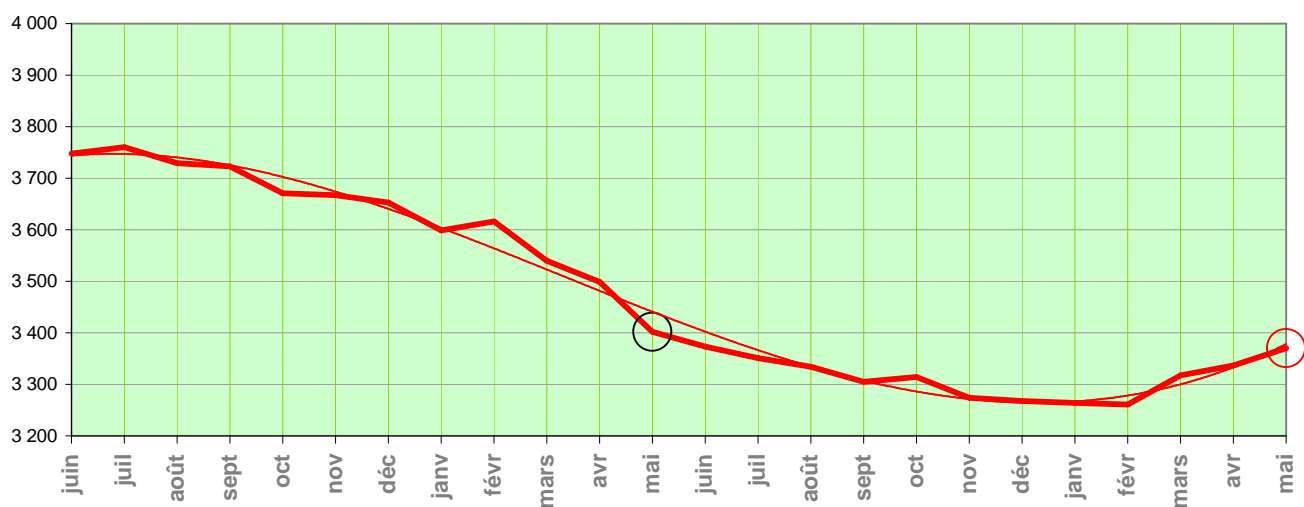
Sur les 12 derniers mois, le nombre de personnes tuées est en diminution de 0.9 % par rapport à la même période un an auparavant.

Bilan des 12 mois écoulés	Accidents corporels	Tués à 30 jours	Blessés	dont hospitalisés
juin 2013 à mai 2014 mixtes*	58 876	3 370	73 349	27 428
juin 2012 à mai 2013 définitifs	57 898	3 402	72 420	26 015
Différence	978	-32	929	1 413
Evolution	1.7%	-0.9%	1.3%	5.4%

* données 2013 définitives et données 2014 provisoires

Evolution de la mortalité en glissement annuel Toutes catégories d'usagers confondues

NB : On a figuré ci-dessous, pour chaque mois, le total des tués à 30 jours sur les 12 mois écoulés (ce mois inclus). On voit ainsi l'évolution de la mortalité pour une année complète (donc sommairement affranchie des variations saisonnières).



2012							2013							2014									
J	J	A	S	O	N	D	J	F	M	A	M	J	J	A	S	O	N	D	J	F	M	A	M
3 748	3 760	3 729	3 723	3 671	3 667	3 653	3 599	3 616	3 540	3 499	3 402	3 373	3 351	3 334	3 305	3 314	3 274	3 268	3 264	3 261	3 317	3 337	3 370

En année glissante, la mortalité s'établit à 3 370 tués, en hausse depuis mars.

→ Evolution de la mortalité par catégorie d'usagers

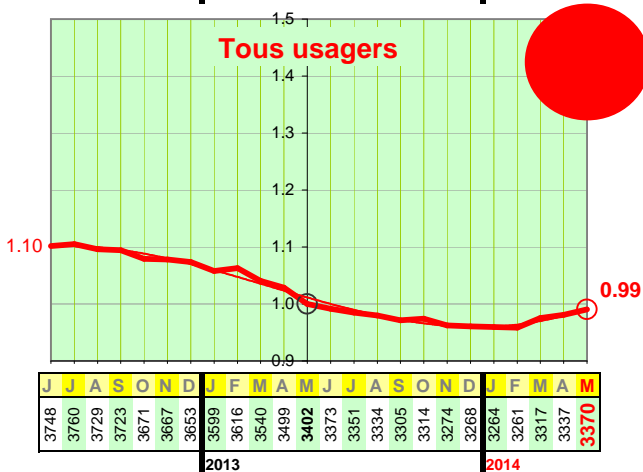
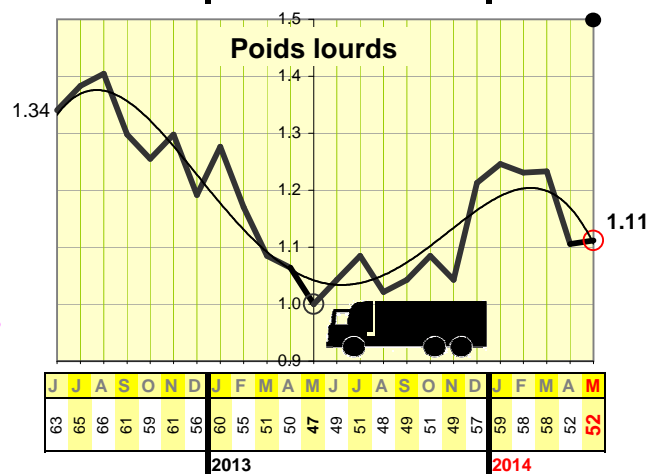
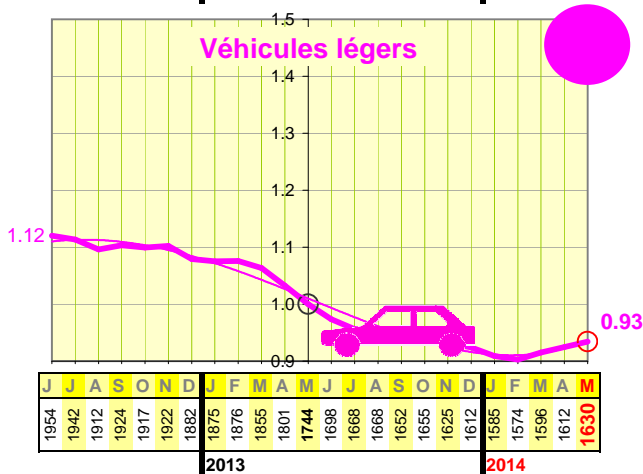
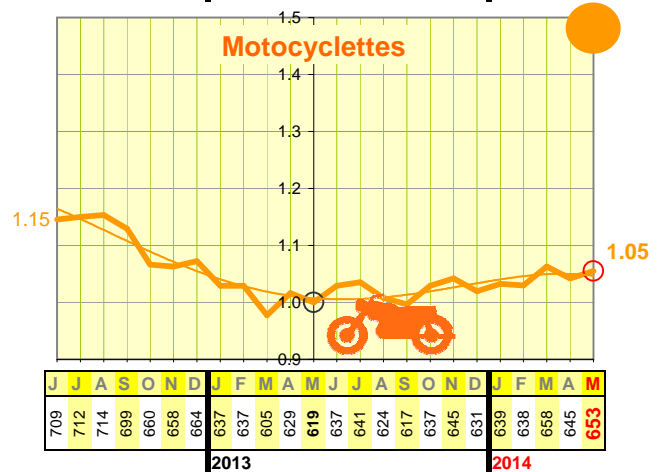
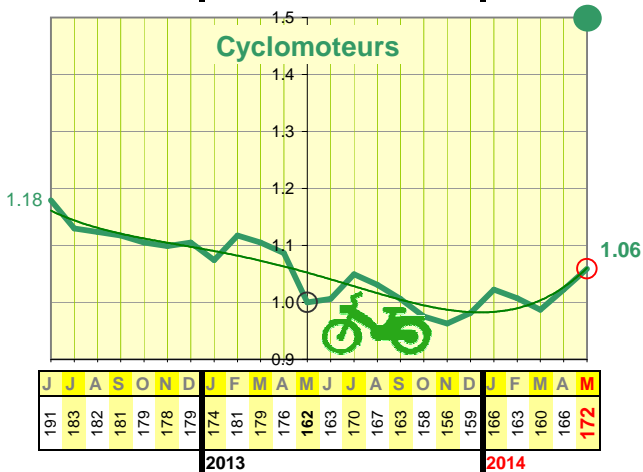
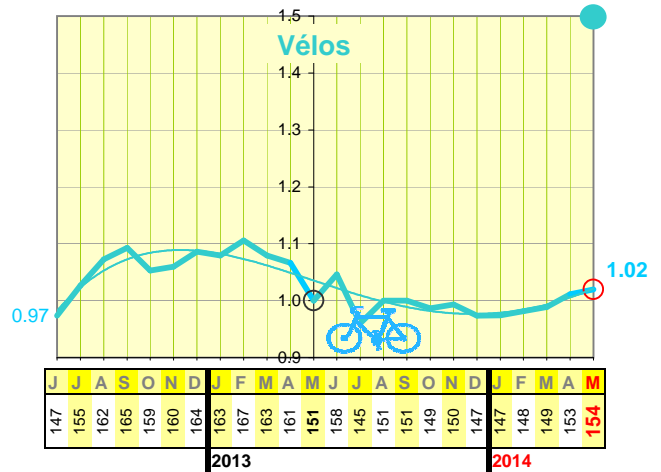
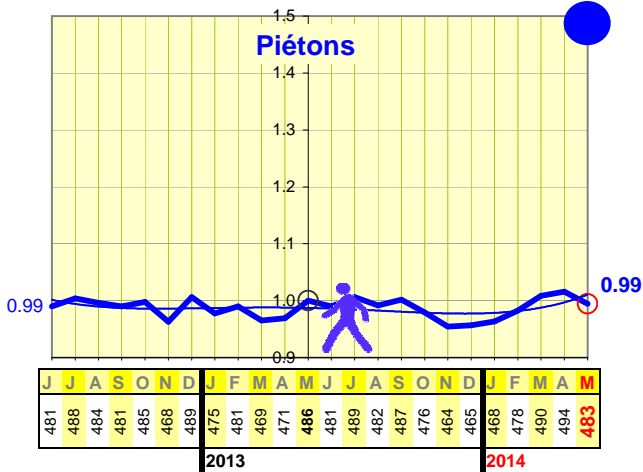
(voir la série de graphiques et tableaux associés [ci-contre](#))



Calculées en année glissante, les mortalités des piétons et cyclistes semblent marquer le pas ce mois-ci.

Les mortalités des cyclomotoristes, des motocyclistes et des automobilistes sont en hausse sensible (respectivement + 6 tués, + 8 tués et +18 tués).

Sur les 5 premiers mois de l'année 2014, les deux roues motorisés (cyclos + motos) représentent 1/3 de l'augmentation de la mortalité routière et les modes doux (piétons + cyclistes) 1/4.



NB : Chacun des 6 premiers tableaux chiffrés de cette page donne, pour une catégorie d'usagers, les mortalités cumulées sur 12 mois glissants. Il s'agit là d'estimations provisoires de qualité limitée (meilleure pour les effectifs annuels élevés). La pastille en haut à gauche représente le poids de la mortalité de chaque catégorie.

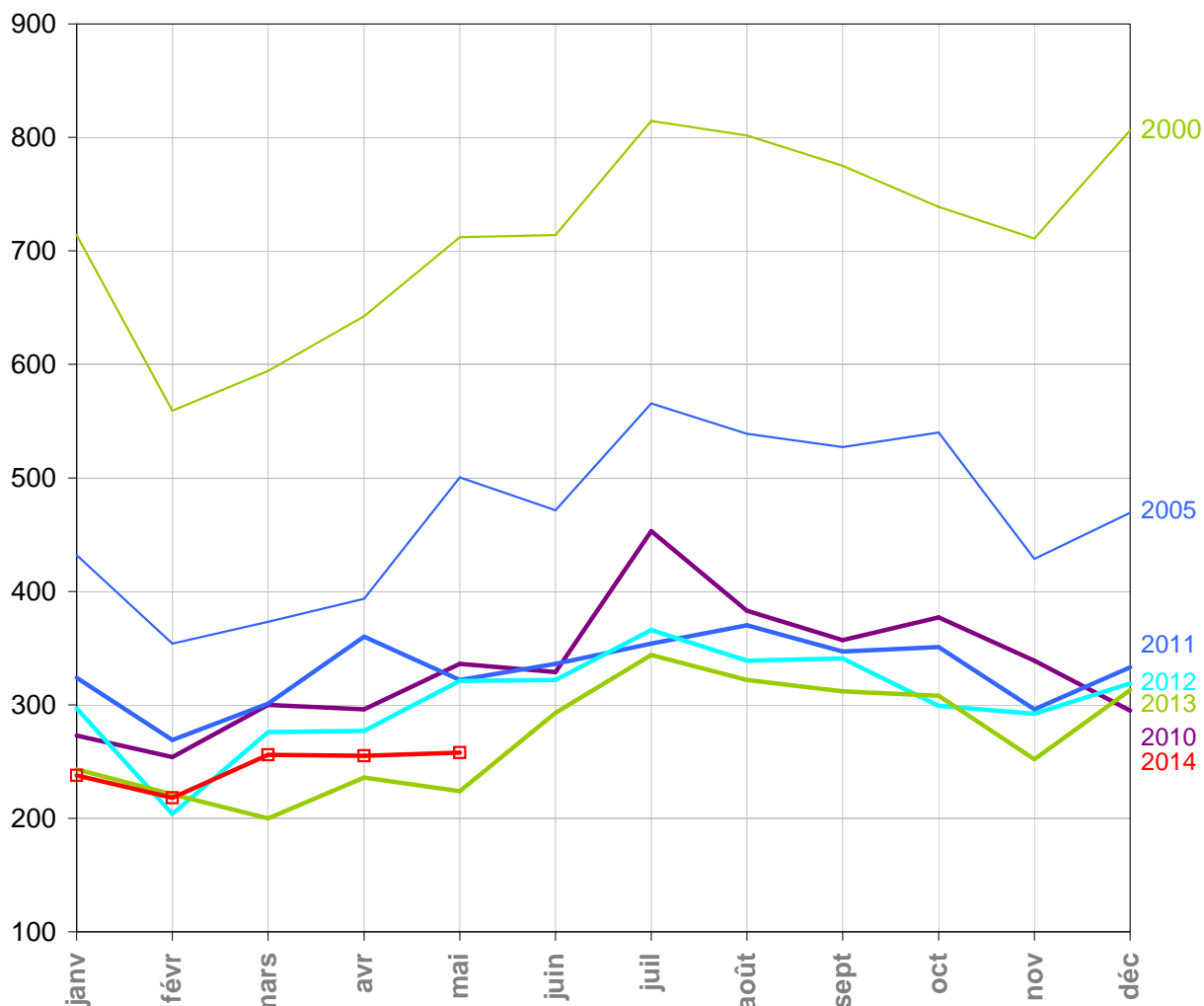
Les graphiques associés sont établis en valeurs indicielles, avec le même indice 1 il y a un an (en mai 2013) et la même échelle des Y pour tous. Ainsi la valeur d'indice 1 représente 486 tués annuels chez les piétons, mais 1744 tués annuels chez les automobilistes, comme on le lit sur les tableaux correspondants.

Le graphique ci-contre ("Tous usagers"), également établi en valeurs indicielles, est identique à celui de la p.2, à l'échelle des Y près. Ceci pour faciliter la comparaison des tendances au sein de cette page.

La catégorie des "véhicules utilitaires légers" (VUL) n'est pas traitée isolément faute de source statistique, pas plus que les "autres" usagers : voitures, engins agricoles, autocars, etc. Les tués de ces catégories sont néanmoins incorporés aux totaux "Tous usagers".



Tués à 30 jours au mois par mois sur 15 ans



	janv	févr	mars	avr	mai	juin	juil	août	sept	oct	nov	déc
2000	714	559	594	642	712	714	815	802	775	739	711	806
2005	432	354	373	393	500	471	566	539	527	540	429	469
2010	273	254	300	296	336	329	453	383	357	377	339	295
2011	324	269	301	360	322	336	354	370	347	351	296	333
2012	297	204	276	277	321	322	366	339	341	299	292	319
2013	243	221	200	236	224	293	344	322	312	308	252	313
2014	238	218	256	255	258							

NB : En rouge dans le tableau, estimations provisoires (remontées rapides extrapolées).

En vert, données dites "quasi-définitives" issues du BAAC (définitives à quelques unités près).

En noir, données BAAC définitives.